

Измельчитель веток Affe Электро



Инструкция по эксплуатации

1. Описание изделия

Измельчитель Affe предназначен для измельчения веток на приусадебных участках и участках садоводов-любителей.

2. Техника безопасности

⚠ ВНИМАНИЕ

Будьте внимательны, контролируйте выполняемые действия и пользуйтесь здравым смыслом при работе с инструментом.

При работе с измельчителем всегда надевайте защитные очки, прочную обувь, плотную одежду и длинные брюки.

Установите измельчитель на ровном основании в устойчивом положении. Следите за тем, чтобы в рабочей зоне не было детей и животных.

Перед началом работы осмотрите измельчитель. Убедитесь, что все винты, гайки, болты и другие крепежные элементы надежно закреплены, защитные узлы на месте.

Перед включением измельчителя в сеть убедитесь, что загрузочная воронка и полость измельчителя пусты.

При загрузке с особой осторожностью следите за тем, чтобы посторонние предметы, например, металлические детали, камни, пластмасса и т.п. не попали в измельчитель, так как это может привести к повреждениям деталей.

Во время работы измельчителя не приближайте лицо к загрузочной воронке.

⚠ ВНИМАНИЕ

Во время работы запрещено засовывать руки в воронку, касаться вращающихся узлов.

3. Устройство измельчителя

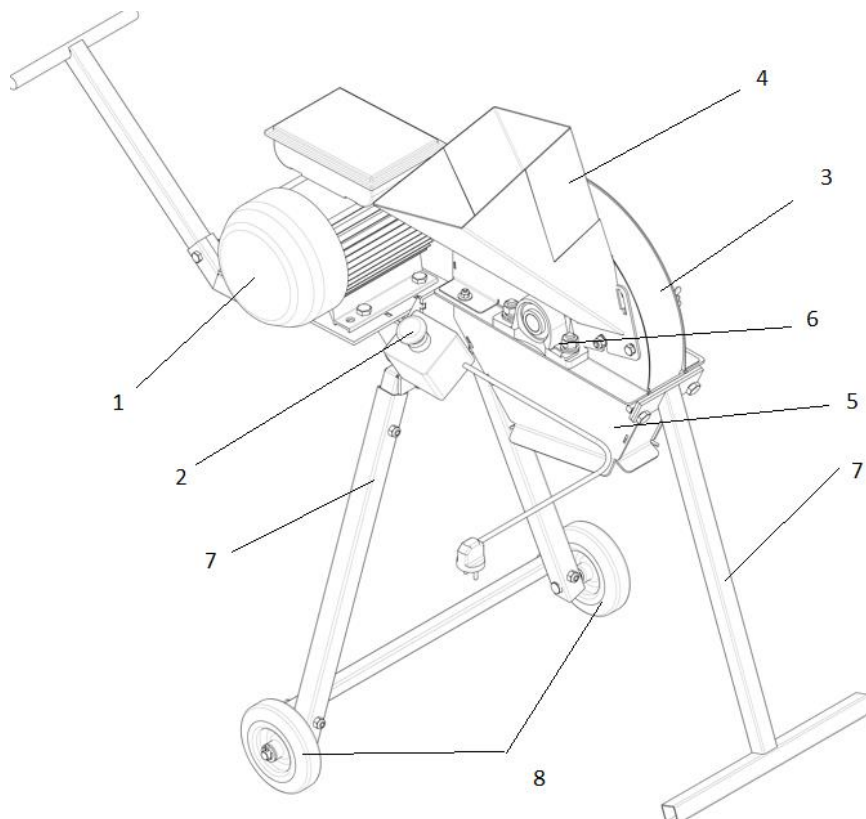


Рисунок 1.

1. Электродвигатель; 2. Пусковое устройство; 3. Кожух измельчителя; 4. Приемная воронка; 5. Корпус; 6. Подшипниковые узлы UCP 205; 7. Опорная ножка; 8. Опорные ножки с колесами.

4. Комплектация

В базовый комплект входят:

- двигатель – 1 шт;
- пусковое устройство – 1 шт;
- корпус измельчителя в сборе (диск с 2 ножами, вал, шкив, 2 корпусных подшипника) – 1 шт;
- загрузочная воронка – 1 шт;
- приводной ремень – 1 шт;
- защита приводного ремня – 1 шт;
- опорные ножки с колесами – 1 шт;
- транспортировочная ручка – 1 шт;
- набор шайб и болтов - 1 шт.

5. Технические характеристики

Характеристика	Значение
Мощность двигателя	2,2 кВт (220 В)
Обороты двигателя	3000 об/мин
Тип измельчителя	дисковый, ножевой
Количество ножей	2 шт
Длина ножа	120 мм
Приемное окно	80 x 95 мм
Диаметр измельчаемой ветки	до 50 мм
Масса в упаковке, кг	51

6. Подготовка к работе

Измельчитель поставляется в частично собранном виде с отдельно упакованными деталями и крепежом.

Снимите крышку корпуса. Проверьте затяжку резьбовых соединений на ножах. Проверните диск на несколько оборотов: убедитесь, что между ножами и контр-ножом есть зазор.

▲ ВНИМАНИЕ

Ножи не должны ударяться о корпус измельчителя. В противном случае свяжитесь с менеджерами сервисного центра (контакты – на последней странице инструкции) для настройки зазора.

Закрепите крышку на корпусе.

Подсоедините к раме опорные ножки.

Проверьте натяжение приводного ремня. При необходимости натяните ремень, опустив площадку двигателя.

Установите защиту приводного ремня.

Закрепите пусковое устройство на специальной площадке.

Подсоедините загрузочную воронку к корпусу с помощью гаек на приемном окне.

Подключите вилку двигателя к сети 220 В.

Двигатель запускается и останавливается нажатием кнопки на пусковом устройстве.

Кратковременным запуском проверьте готовность измельчителя к работе.

Особенности работы измельчителя

Начинайте подачу материала для измельчения только с работающим двигателем.

Подавайте столько материала для измельчения, чтобы загрузочная воронка не забивалась.

Не подавайте следующую ветку, пока не произошло измельчение предыдущей. Возможна одновременная подача нескольких тонких веток.

Не подавайте ветки большими охапками, чтобы они не застряли в узкой части воронки.

При подаче толстой ветки, подавайте ветку частями, слегка придерживая. Мягкий материал чередуйте с твердыми ветками.

Следите за уровнем измельченного материала. Гора щепы не должна подниматься вплотную к измельчителю. Под корпусом измельчителя должно быть достаточно места для вылета измельченного материала.

После завершения работ по измельчению веток выключите двигатель с помощью кнопки на пусковом устройстве.

7. Обслуживание

Перед началом работы проверяйте надежность крепления деталей и узлов измельчителя и при необходимости производите затяжку резьбовых соединений. Каждый раз после окончания работы очистите измельчитель от пыли, грязи и насухо протрите.

Через каждые 50 часов работы производите смазку подшипниковых узлов через тавотницу (пресс-масленку). Излишки смазки удалите сухой ветошью.

На время длительного хранения обработайте ножи маслом. Храните измельчитель в сухом проветриваемом помещении, защитив его от воздействия атмосферных осадков.

8. Гарантийные обязательства

Гарантийный срок – 12 мес с даты продажи.

Гарантия не распространяется на повреждения, возникшие в результате плохого ухода, неправильного использования, небрежного обращения, а также являющиеся следствием несанкционированного вмешательства в устройство изделия лиц, не имеющих специального разрешения на проведение ремонтных работ.

▲ ВНИМАНИЕ

Производитель оставляет за собой право вносить изменения в конструкцию без уведомления заказчика, если эти изменения не меняют принципа работы инструмента и связаны с улучшением потребительских свойств товара.

При необходимости информация об этом будет прилагаться отдельным листом к «Инструкции».

Для заметок:

Гарантийный талон

Наименование изделия: _____

Гарантийный срок: 12 мес.

Дата продажи: _____

Продавец: _____

М.П.

Подпись покупателя: _____

ТЕЛЕФОН СЕРВИСНОЙ СЛУЖБЫ – 8-800-302-84-15

Вопросы, замечания и предложения по товару вы можете направить сервисному менеджеру на почту или в WhatsApp:

- Почта: sm@izmelchitel-vetok.ru;
- Номер в WhatsApp: 89226601049.

Режим работы сервисных менеджеров:

**Пн – Пт с 9:00 до 17:30 (время МСК).
Сб – Вс Выходной.**

Адрес производителя:

Россия, Кировская область,
г. Киров, ул. Производственная, д. 29/7
тел. 8-800-302-84-15